



# Guide pratique du parent

Municipalité de Sainte-Clotilde

Sainte  
Clotilde

  
Une division de GVL inc.  
Depuis 1995!



# La tête dans les nuages



## TABLE DES MATIÈRES

Renseignements généraux .....	3
Inscriptions et programmation .....	6
Encadrement .....	14
Sécurité .....	17
Arrivées et départs .....	18



1-877 678-6290



Heures d'ouverture des bureaux  
Lundi au vendredi  
9h à 16h



information@gvl-inc.com

En collaboration avec la Municipalité de Sainte-Clotilde, nous offrons une multitude de jeux hors du commun pour les jeunes de 5 à 12 ans, de façon à ce que les enfants puissent vivre la programmation de camp de jour la plus riche et la plus complète qui soit, dans un environnement à la fois sécuritaire et stimulant.

Un été formidable vous attend !

# Renseignements généraux

## Horaire et site

Les camps débutent le 30 juin et se terminent le 22 août 2025. Veuillez prendre note que les camps seront fermés le 1er juillet.

**Horaire de la journée d'activité :** 9h00 à 16h00

**Horaire du service de garde :** 7h00 à 9h00 et 16h00 à 18h00



### Centre communautaire

824, 2e Rang  
Sainte-Clotilde, QC  
J0L 1W0

## HORAIRE TYPE D'UNE JOURNÉE

7h à 9h	Service de garde
9h à 9h30	Rassemblement (chansons et danses)
9h30 à 10h35	Activité thématique
10h35 à 11h	Collation
11h à 12h	Activité thématique
12h à 12h30	Dîner
12h30 à 14h	Activité sportive ou jeux d'eau
14h à 15h10	Activité thématique
15h10 à 15h30	Collation
15h30 à 16h	Jeux coopératif
16h à 18h	Service de garde

# Âge requis et ratios



Le camp est offert aux enfants de 5 à 12 ans. Prérequis : maternelle complétée.

Nous respectons le ratio d'encadrement animateur/enfants. Celui-ci est de 1 animateur pour 13 enfants.

## Sorties

Veillez noter que les places sont limitées : le principe du premier arrivé, premier servi sera donc appliqué.



La date limite pour les inscriptions à la sortie est **le lundi de la semaine précédant l'activité**, si la disponibilité le permet.

Il est important de respecter la date limite, car les inscriptions demandent une gestion importante (ratio animateur/enfants, formation des groupes, logistique du camp et des autobus).

- L'heure d'arrivée au camp de jour peut varier lors des jours de sortie.
- L'heure de retour peut varier en fonction de la densité de la circulation.
- L'argent de poche n'est pas permis lors des sorties.
- S'il présente des troubles de comportement ou qu'il n'écoute pas les consignes, un enfant peut être exclu d'une sortie.
- Aucun remboursement ne sera autorisé si l'enfant arrive le matin de la sortie et que les autobus ont déjà quitté.



# Effets personnels

Au camp, nous jouons, nous courons et nous nous amusons. Il se peut que les vêtements de vos enfants se salissent. Tentez de les habiller en conséquence.

Il est important d'identifier les vêtements et objets appartenant à votre enfant. Des tables pour les objets perdus seront installées, pensez à y jeter un coup d'oeil ! Les camps AES se dégagent de toute responsabilité en cas de bris ou de perte. Veuillez noter que tous les objets perdus qui n'auront pas été réclamés seront remis à un centre de don dès la fin de l'été.



## SAC À DOS



Maillot de bain



Souliers de course fermés



Casquette ou chapeau



Serviette de plage



Bouteille d'eau



Crème solaire



Vêtements de rechange (au besoin)



Souliers d'eau (au besoin)

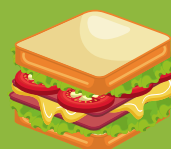
## BOÎTE À LUNCH



2 collations



Ice pack



Lunch froid ou qui n'a pas besoin d'être chauffé



## NE PAS APPORTER



Jeux électroniques et téléphones



Jouets de la maison



Noix et arachides ou tout aliment qui en contient

# Inscriptions et programmation

## Modalités de paiement

### PÉRIODES D'INSCRIPTION

En ligne au

[www.gvl-inc.com/camps](http://www.gvl-inc.com/camps)

À partir du  
**24 avril 2025**  
dès 10h

Il est obligatoire de **créer ou de mettre à jour votre dossier** sur notre site Internet (ou par téléphone) avant le début des inscriptions.

Le cas échéant, vous ne serez pas en mesure de procéder à l'inscription des membres de votre famille.

Les places sont limitées.

Les camps AES se réservent le droit d'annuler une thématique si le nombre de participants est insuffisant.

### MÉTHODES DE PAIEMENT

Visa, Visa Débit ou MasterCard

Paiement complet en 3 versements :

- 1er versement : 24 avril
- 2e versement : 30 mai
- 3e versement : 13 juin

### FRAIS

Veillez prendre note que des frais de 20,00 \$ seront appliqués pour chaque paiement récurrent refusé. SVP communiquez avec nous si vous changez de carte (expiration, vol, ...). AUCUNE exception ne sera faite.

### LISTE D'ATTENTE

Si la capacité d'accueil est atteinte, vous aurez la possibilité d'inscrire votre enfant sur une liste d'attente à même le site d'inscription.



### DATE LIMITE

La date limite pour les inscriptions au camp, au service de garde ou à la sortie est **le lundi de la semaine précédant l'activité**, si la disponibilité le permet.

# Chandail

Un chandail de camp est disponible au coût de 20,00 \$, payable avant le 18 mai 2025.



## Reçus d'impôt

Il est nécessaire d'avoir avec vous le numéro d'assurance sociale du parent bénéficiaire du relevé 24 (émis en février 2025). Si vous choisissez de ne pas inscrire votre NAS, vous devez inscrire 999 999 999. Veuillez toutefois noter qu'aucun relevé 24 ne sera émis. Pour tout changement relatif à votre relevé 24, veuillez communiquer avec nous au [releve@gvl-inc.com](mailto:releve@gvl-inc.com).

## Politique d'annulation et de remboursement

Toute demande doit être faite via le formulaire suivant : **Formulaire de demande de remboursement**. Pour les demandes faites après le 29 juin 2025, le client sera remboursé pour la fraction équivalente à la durée non réalisée moins une retenue de 10% pour les frais administratifs, jusqu'à concurrence de 50\$. Il est également possible d'avoir un crédit (sans frais) pour l'an prochain. Le remboursement sera fait dans les 10 jours ouvrables suivant la réception de la demande. Nous n'accordons aucun remboursement pour des activités ou des semaines antérieures aux demandes d'annulation ou demandes de remboursement.

# Programmation

	30 juin au 4 juillet	7 au 11 juillet	14 au 18 juillet	21 au 25 juillet	28 juillet au 1er août	4 au 8 août	11 au 15 août	18 au 22 août
SERVICE DE GARDE	22,75 \$	22,75 \$	22,75 \$	22,75 \$	22,75 \$	22,75 \$	22,75 \$	22,75 \$
CAMP DE JOUR 5-12 ANS	74,25 \$	91,25 \$	91,25 \$	91,25 \$	91,25 \$	91,25 \$	91,25 \$	91,25 \$
		9 juillet	16 juillet			6 août	13 août	
SORTIES	Aucune sortie	École de cirque de Châteauguay 45 \$	Plage Saint-Zotique 45 \$	Aucune sortie	Aucune sortie	Funtropolis 42 \$	Exporail 40 \$	Aucune sortie



**Le camp sera fermé le 1er juillet 2025 !**



# Description des sorties



## École de cirque de Châteauguay

Prépare-toi à vivre une expérience spectaculaire! Tu seras pris en charge par le personnel de l'école et tu auras accès à 20 000 pieds carrés d'installations pour essayer plein d'activités de cirque et de gymnastique : équilibre, jonglerie, acrobaties, pyramides humaines, parcours d'agilité, trampoline, et bien plus! N'oublie pas que tu dois porter des vêtements de sport (sans fermeture éclair), attacher tes cheveux s'ils sont longs et ne porter aucun bijou. Une journée pleine de plaisir et de défis t'attend!

## Exporail

Prêt(e) pour une aventure ferroviaire à Exporail? Viens visiter le musée et découvrir l'histoire des trains! Tu pourras faire une balade en chemin de fer miniature, monter à bord d'un tramway, et t'amuser avec des activités interactives. Pour couronner le tout, tu regarderas un petit film documentaire sur les trains. Une journée passionnante et pleine de découvertes t'attend!

## Funtropolis

Es-tu prêt(e) pour une journée pleine de sauts, de glissades et de rires au Funtropolis? Viens t'amuser dans ce parc d'attractions intérieur avec plein de jeux et d'activités excitantes! N'oublie pas, les bas sont obligatoires en tout temps pour profiter pleinement de l'aventure.

## Plage Saint-Zotique

Prépare-toi pour une journée rafraîchissante à la Plage Saint-Zotique! Profite du sable fin et de l'eau cristalline. Amuse-toi dans les jeux d'eau, la pataugeoire et le terrain de jeux. Les plus audacieux pourront même relever le défi du module gonflable géant avec plus de 30 structures aquatiques. Sensations fortes garanties!



# Thématique de l'été

Des activités sportives, socioculturelles, coopératives et de plein air vous attendent. Tout au long de l'été, des activités en lien avec les thèmes hebdomadaires sauront également vous plaire.

## LA TÊTE DANS LES NUAGES

**SEMAINE 1** Le Pays des Merveilles

---

**SEMAINE 2** Le château de Poudlard

---

**SEMAINE 3** Le monde de Narnia

---

**SEMAINE 4** Le royaume d'Arendelle

---

**SEMAINE 5** La ville sous-marine de Bikini Bottom

---

**SEMAINE 6** L'île de Neverland

---

**SEMAINE 7** Le parc Jurassique

---

**SEMAINE 8** La lune de Pandora

---



Chaque été, Gus, notre écureuil intrépide, se lance dans une nouvelle aventure captivante qui fait rêver les enfants du camp. Toujours prêt à explorer l'inconnu, il entraîne tout le monde avec lui dans des péripéties inoubliables. Pour l'été 2025, avec « La tête dans les nuages », Gus est de retour, prêt à guider les enfants dans un voyage extraordinaire et imaginaire, rempli de découvertes et de surprises à chaque tournant !

Voici son histoire...

## GUS, L'ÉCUREUIL RÊVEUR

Gus se leva tôt, comme à son habitude, pour courir dans la forêt et jouer dans les feuilles avec ses amis. Chaque jour était rempli de rires et de découvertes, entre les cachettes secrètes et les trésors oubliés sous les branches. « Quelle journée m'attend aujourd'hui ? », se demanda-t-il, sans se douter des aventures incroyables qui allaient bientôt bouleverser son quotidien.

Tout commença par une journée ensoleillée, lorsque Gus se percha sur une branche, ses pattes repliées sous lui, les yeux fermés. Gus avait toujours la tête dans les nuages, perdu dans ses rêveries. Il adorait imaginer des mondes où tout était possible, où l'aventure l'attendait à chaque détour. « Et si je plongeais dans un univers extraordinaire ? », se dit-il en souriant. Aussitôt, ses pensées l'entraînèrent dans une aventure qui dépassait tout ce qu'il aurait pu imaginer...

Gus ouvrit les yeux et se retrouva dans un monde étrange, peuplé de personnages curieux : un lapin pressé, une reine sévère, et des cartes vivantes. « Où suis-je ? », pensa-t-il. Il était dans le Pays des Merveilles ! Son aventure venait à peine de commencer, et il savait qu'il avait encore beaucoup à découvrir....

Après avoir quitté le Pays des Merveilles, Gus s'étira et, en un clin d'œil, se retrouva face à un immense château surplombant un lac. Des hiboux volaient au-dessus de lui et des élèves en cape noire se pressaient dans la grande cour. « Poudlard », murmura Gus, émerveillé. « Un endroit où la magie est bien réelle. » Alors qu'il explorait les couloirs enchantés, il se demanda quelles autres merveilles attendaient un écureuil rêveur comme lui...

En sortant de Poudlard, Gus se retrouva soudainement dans une forêt enneigée. Devant lui, une grande armoire, et derrière elle, le monde de Narnia. Gus s'avança doucement dans la neige, découvrant des faunes, des animaux qui parlaient, et une majestueuse lionne. « Ici, même l'hiver semble magique », pensa Gus. Il savait que ce monde recelait des secrets, et son aventure ne faisait que s'approfondir...

Le vent glacé de Narnia guida Gus jusqu'à un autre royaume givré : Arendelle. « Le froid ne me fait pas peur, je suis prêt pour une nouvelle aventure », dit-il en voyant le château de glace scintiller à l'horizon. Dans ce royaume, il rencontra des amis aux pouvoirs incroyables et découvrit que la vraie magie réside dans l'amitié et l'amour. Mais où son imagination allait-elle l'emporter ensuite ?

Tout à coup, Gus se sentit flotter... Il avait atterri sous l'eau, dans une ville sous-marine colorée et décalée. « Bikini Bottom ! », s'écria Gus. Des poissons lui souriaient, un ananas géant abritait un personnage très particulier, et tout semblait un peu... étrange. Gus n'avait jamais imaginé une ville aussi amusante sous la mer. Quelle aventure pétillante attendait l'écureuil rêveur !

Tiré des profondeurs marines, Gus s'envola dans le ciel étoilé. Devant lui se dessinait l'île de Neverland, où personne ne grandissait jamais. Des enfants volaient au-dessus de lui, des pirates parcouraient les mers, et des fées luisaient dans la nuit. « Neverland est un lieu de liberté et d'aventures sans fin », se dit Gus. Mais quelle serait sa prochaine étape dans ce voyage fantastique ?

En quittant Neverland, Gus sentit soudain le sol trembler sous ses pattes. Il avait atterri dans une jungle peuplée de dinosaures géants ! « Le parc Jurassique », murmura-t-il, impressionné. Ici, les créatures du passé marchaient à nouveau sur terre, et chaque pas résonnait comme un écho de l'histoire. Gus savait qu'il devait être prudent, mais l'excitation de cette aventure préhistorique battait son plein.

Pour sa dernière aventure, Gus se retrouva projeté dans un monde à couper le souffle : la lune de Pandora. Des plantes lumineuses, des créatures gigantesques et des montagnes flottantes entouraient l'écureuil, qui se sentait minuscule dans cet univers extraterrestre. "C'est ici que se termine mon incroyable voyage", pensa Gus, tout en regardant les étoiles briller dans le ciel de Pandora. Mais dans son cœur, il savait que d'autres aventures imaginaires l'attendaient toujours, quelque part, dans les nuages...

# Communication aux parents



La petite semaine vous sera envoyée chaque vendredi par courriel !

Vous y trouverez toute l'information relative à votre camp, le matériel à mettre dans le sac à dos, les détails concernant la sortie, les thèmes de la semaine ainsi que les coordonnées pour nous joindre.

Si vous désirez recevoir les communications chaque semaine, il est important de cocher les cases suivantes dans votre dossier client, SURTOUT celle pour les courriels de masse. Vous devrez également signer celle tout en bas.

Consentement

- J'accepte que vous puissiez communiquer avec moi par courriel
- J'accepte que vous puissiez communiquer avec moi par courriel concernant des activités auxquelles je suis inscrit(e)
- J'accepte que vous puissiez communiquer avec moi par courriel avec des courriels de masse
- J'accepte que vous puissiez communiquer avec moi par courriel pour de la publicité
- J'accepte que vous puissiez communiquer avec moi par courriel pour des informations importantes/urgences seulement
- J'accepte que vous puissiez communiquer avec moi par SMS
- J'accepte que vous puissiez communiquer avec moi par SMS pour des informations importantes/urgences seulement
- J'accepte que vous puissiez communiquer avec moi par téléphone
- J'accepte que vous puissiez communiquer avec moi par téléphone pour des informations importantes/urgences seulement
- J'accepte que vous puissiez partager mes données avec des tierces parties (exemple la bibliothèque, veuillez communiquer avec nous pour connaître la liste complète)

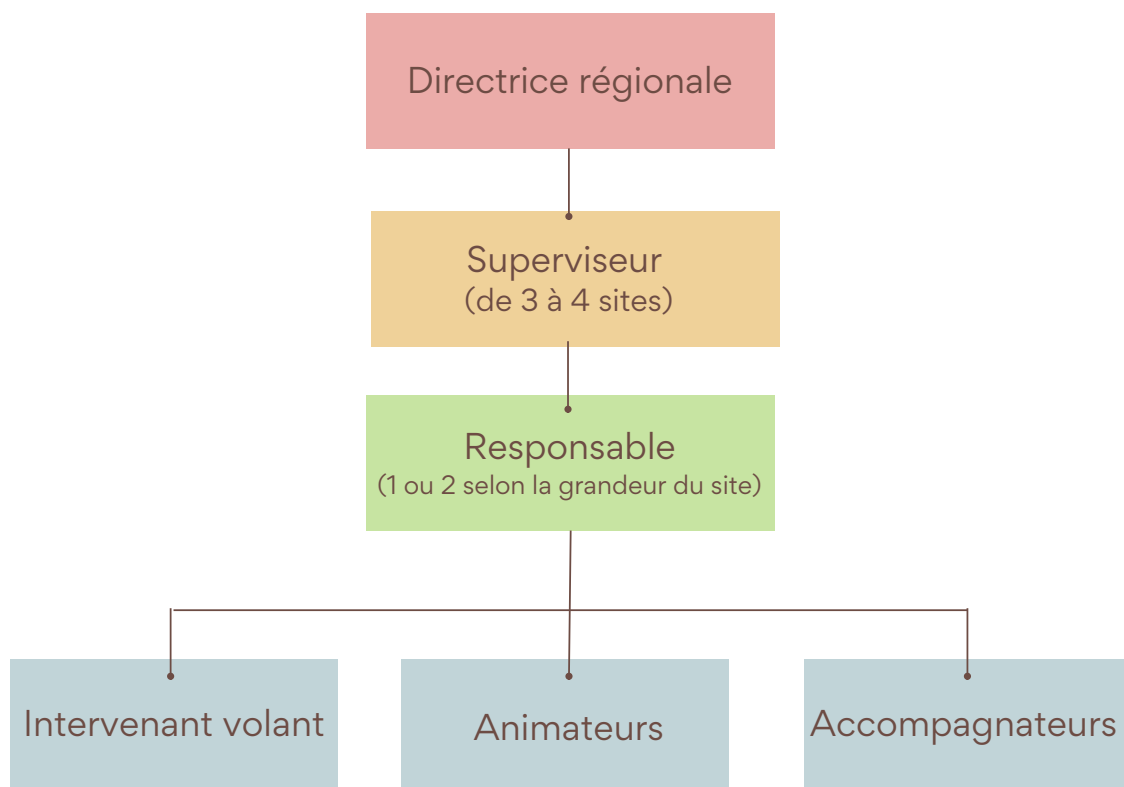
Je (titulaire, tuteur) accepte que les données soit partagé

Nom

# Encadrement

## Organigramme

Chaque membre de notre équipe joue un rôle essentiel pour offrir à vos enfants une expérience enrichissante, amusante et sécuritaire. Cette organisation garantit une communication fluide et un encadrement optimal tout au long de la saison.



La directrice régionale assure la coordination globale et veille au bon déroulement des activités à travers tous les sites. Le superviseur, quant à lui, s'assure de la qualité des services et accompagne les équipes sur le terrain. Le responsable de site gère les opérations quotidiennes et s'assure que tout fonctionne harmonieusement. L'intervenant volant est disponible pour soutenir les membres de l'équipe en fonction des besoins. Nos animateurs, au coeur de l'action, encadrent et divertissent les enfants avec créativité, tandis que nos accompagnateurs se dédient aux enfants nécessitant un soutien particulier pour garantir leur pleine participation.

# Formation

Nous offrons une formation complète dans laquelle nos employés apprennent, entre autres :

- Leurs rôles et responsabilités;
- Les besoins et les caractéristiques de l'enfant;
- Les techniques d'animation;
- Les jeux coopératifs et grands jeux;
- Les risques et la discipline;
- La communication et le travail d'équipe.

À cela s'ajoute une formation obligatoire en premiers soins afin d'offrir à votre enfant un encadrement et un environnement sécuritaire.

## Code de vie



Un code de vie a été instauré afin de baliser les comportements acceptables de ceux non acceptables. Ayant pour principales valeurs la sécurité, le respect, l'ouverture, la bienveillance et le plaisir, ce code de vie encourage et met de l'avant les comportements souhaités de la part de l'enfant et des parents.

### COMPORTEMENTS SOUHAITÉS CHEZ L'ENFANT

- Je respecte les règlements mis en place ainsi que les limites permises sur le site;
- J'utilise un langage respectueux sans dire de paroles blessantes, provocantes, sans prononcer de jurons et sans utiliser la menace;
- J'adopte des comportements respectueux, non violents et non dangereux envers les participants et les animateurs;
- Je comprends que l'intimidation ne sera, en aucun cas, tolérée;
- Je prends soin du matériel et des installations mis à ma disposition;
- Je respecte le bien d'autrui sans prendre ou emprunter sans permission;
- Je participe activement aux activités.

## QU'ARRIVE-T-IL SI LES COMPORTEMENTS NE SONT PAS RESPECTÉS ?

- 1 Avis verbal aux parents :** L'animateur doit intervenir à quelques reprises auprès d'un enfant puisqu'il ne respecte pas un ou plusieurs comportements souhaités.
- 2 Premier avis écrit :** L'animateur doit intervenir régulièrement auprès d'un enfant puisqu'il ne respecte pas un ou plusieurs comportements souhaités.
- 3 Deuxième avis écrit, menant à une suspension :** Il n'y a pas d'amélioration au niveau des comportements souhaités.
- 4 Troisième avis écrit, menant à une expulsion :** Il n'y a pas d'amélioration à la suite des suivis au niveau des comportements souhaités ou le comportement de l'enfant est porté sur la violence, l'intimidation ou tout autre manquement grave.

En cas d'avis écrit, le parent sera rencontré et une signature sera exigée.

À noter que la direction se réserve le droit de suspendre ou d'expulser immédiatement et sans aucun préavis un enfant qui nuit au bon déroulement des activités ou qui adopte un comportement allant à l'encontre du code de vie. Le cas échéant, la direction exigera de venir chercher l'enfant sur-le-champ.

## COMPORTEMENTS SOUHAITÉS CHEZ LE PARENT

- Je consens à présenter obligatoirement une pièce d'identité avec photo à chaque fois que j'irai chercher mon enfant au camp de jour, même si les employés me connaissent et me reconnaissent, et je comprends que cette règle s'applique à toute personne autorisée qui devra quitter avec celui-ci;
- Je comprends et j'accepte le fait que les démarches soient plus longues à l'arrivée et au départ de mon enfant, je reste patient(e) en tout temps;
- J'utilise un langage respectueux sans dire de paroles blessantes, provocantes, sans prononcer de jurons et sans utiliser la menace lorsque je m'adresse au personnel des camps;
- J'adopte des comportements respectueux, non violents et non dangereux envers le personnel des camps;
- Je respecte l'horaire des camps de jour ou du service de garde, le cas échéant.



# Sécurité

## Médicaments, EpiPen et incidents

### MÉDICAMENTS



Si votre enfant doit prendre un médicament lors de son séjour au camp, vous devrez remplir le formulaire d'autorisation et remettre ce médicament au responsable lors de sa première journée. Ce formulaire donne droit à l'animateur ou au responsable d'administrer ou de superviser la prise de médicament. Veuillez aviser le responsable de tous changements au cours de l'été.

### EPIPEN



Si vous indiquez sur la fiche santé de votre enfant que celui-ci a un auto-injecteur (EpiPen), vous devrez remplir le formulaire d'autorisation d'administration de médicament lors de sa première journée. Si vous avez un étui portatif (sac banane) à la maison, nous vous prions de l'apporter avec vous au camp.

### INCIDENT MINEUR



Pour tout incident mineur survenant au camp, un rapport d'accident sera dûment rempli et les soins nécessaires seront prodigués.

Vous serez informé de la situation lorsque vous viendrez chercher votre enfant ou par téléphone durant la journée, si nécessaire.

### INCIDENT MAJEUR



Le personnel du camp prodiguera les premiers soins nécessaires et vous serez contacté immédiatement. Si vous ne répondez pas, la personne contact en cas d'urgence le sera. Si nécessaire selon l'avis des ambulanciers, votre enfant sera conduit à l'hôpital.

Une fois rejoint, le parent ou la personne contact devra prendre la relève et ce, le plus rapidement possible. Les coûts de transport en ambulance et les soins de santé sont aux frais du parent.

# Arrivées et départs

## Signature

Comme les années passées, ce sera l'animateur ou le responsable à la table d'accueil qui signera la feuille de présence à l'arrivée de votre enfant ainsi qu'à son départ en fin de journée.

Lorsqu'un adulte vient chercher l'enfant, il doit obligatoirement présenter une **pièce d'identité avec photo** à l'accueil, à toutes les fois. Si une personne autre que le parent vient chercher l'enfant, elle devra faire partie des personnes autorisées et avoir avec elle sa **pièce d'identité avec photo**.



## Pénalités

Veillez prendre note que si vous venez chercher votre enfant après 16h (s'il n'est pas inscrit au service de garde) ou 18h (s'il est inscrit au service de garde), des frais de **5 \$** par tranche de 15 minutes de retard vous seront exigés. Ce montant sera payable directement au camp de jour le jour même du retard.

## Enfants marcheurs

Si votre enfant a l'autorisation de quitter seul, vous devrez signer le formulaire d'autorisation dès votre arrivée lors de sa première journée au camp. Veuillez s'il vous plaît nous aviser des retards et/ou absences de votre enfant marcheur puisque le camp de jour se dégage de toute responsabilité entre le lieu de résidence et le camp.